

REGIONE PIEMONTE BU14 04/04/2024

Azienda sanitaria locale 'TO3'

**AVVISO PUBBLICO PER L'ATTRIBUZIONE DI INCARICO DI DIRETTORE DI S.C.  
DIRIGENTE MEDICO DISCIPLINA DI ANESTESIA E RIANIMAZIONE PER LA  
DIREZIONE DELLA S.C. ANESTESIA E RIANIMAZIONE PIENEROLO**

Documento allegato

# **AVVISO PUBBLICO PER L'ATTRIBUZIONE DI INCARICO DI**

## **DIRETTORE DI STRUTTURA COMPLESSA**

In esecuzione della deliberazione n. 309 del 19/03/2024 è indetto, ai sensi del D.Lgs. n. 502/1992 e ss.mm.ii., del D.P.R. n. 484/97, del D.Lgs. n. 165/01 e ss.mm.ii., dal D.L. 158/2012 convertito in Legge n.189/2012 e della D.G.R. n. 14-6180 del 29.07.2013, avviso pubblico per il conferimento dell'incarico quinquennale di:

### **DIRIGENTE MEDICO - DISCIPLINA DI ANESTESIA E**

### **RIANIMAZIONE PER LA S.C. ANESTESIA E RIANIMAZIONE**

#### **PINEROLO**

Le modalità di attribuzione del presente incarico sono disciplinate dal DPR 484/97 e dal D. Lgs. n. 502/92 e ss.mm.ii.

All'incaricato sarà attribuito il trattamento giuridico ed economico di cui alle disposizioni legislative e al CCNL Area Sanità vigente. L'esclusività del rapporto di lavoro costituirà criterio preferenziale per il conferimento dell'incarico.

#### **1) REQUISITI GENERALI DI AMMISSIONE**

1 Cittadinanza italiana, fatte salve le equiparazioni stabilite dalle leggi vigenti, o cittadinanza di uno dei paesi dell'Unione Europea o Paesi Terzi. Ai sensi dell'art. 38 D.Lgs. n. 165/01 e dell'art. 3 D.P.C.M. 07.02.1994 n. 174 l'accesso all'impiego è esteso ai cittadini degli Stati membri della U.E. ed ai loro familiari non aventi la cittadinanza di uno Stato membro che siano titolari del diritto di soggiorno o del diritto di soggiorno permanente in possesso dei seguenti requisiti:

- godimento dei diritti civili e politici anche negli Stati di appartenenza o di provenienza;
- possesso, fatta eccezione della titolarità della cittadinanza italiana, di tutti gli altri requisiti previsti per i cittadini della Repubblica;

- adeguata conoscenza della lingua italiana ai sensi del D.P.R. n. 752 del 26/07/1976.

2 Idoneità fisica: l'accertamento della idoneità fisica all'impiego, con l'osservanza delle norme in tema di categorie protette, è effettuato, a cura dell'ASL, prima dell'immissione in servizio.

3 Non aver riportato condanne penali e non essere destinatario di provvedimenti che riguardano l'applicazione di misure di prevenzione, di decisioni civili e di provvedimenti amministrativi iscritti nel casellario giudiziale.

Non essere sottoposto a procedimenti penali.

Età: ai sensi dell'art. 3, comma 6 della L. 15.05.1997, n. 127, la partecipazione alle selezioni indette da Pubbliche Amministrazioni non è più soggetta a limite di età, salve le limitazioni previste dalla vigente normativa per il collocamento a riposo d'ufficio.

## **2) REQUISITI SPECIFICI DI AMMISSIONE**

Possono partecipare all'avviso coloro che sono in possesso dei requisiti seguenti:

### **laurea in Medicina e Chirurgia**

#### **iscrizione all'albo professionale dei medici chirurghi**

L'iscrizione al corrispondente albo professionale di uno dei Paesi dell'Unione Europea consente la partecipazione alla selezione, fermo restando l'obbligo dell'iscrizione all'albo in Italia prima dell'assunzione in servizio.

- **Anzianità** di servizio di sette anni, di cui cinque nella disciplina o disciplina equipollente e specializzazione nella disciplina o disciplina equipollente ovvero anzianità di servizio di dieci anni nella disciplina (ai sensi dell'art. 5 comma 1 lett. b del DPR 484/97).

Le discipline equipollenti sono individuate con D.M. 30.01.1998 e ss.mm.ii.

L'anzianità di servizio utile per l'accesso al secondo livello dirigenziale deve essere maturata presso amministrazioni pubbliche, istituti di ricovero e cura a carattere scientifico, istituti o cliniche universitarie e istituti zooprofilattici sperimentali, secondo quanto disposto dall'art. 10 del D.P.R. n. 484/97. Saranno valutati altresì i servizi prestati ai sensi del disposto degli artt. 11, 12, e 13 del D.P.R. n. 484/97.

Nei certificati di servizio devono essere indicate le posizioni funzionali o le qualifiche attribuite, le discipline nelle quali i servizi sono stati prestati, nonché le date iniziali e terminali dei relativi periodi di attività.

- **Curriculum** redatto ai sensi degli artt. 6 e 8 del D.P.R. 484/97 ovvero con riferimento:
  - a) alle competenze tecnico-professionali necessarie per l'effettivo svolgimento della tipologia di incarico in oggetto;
  - b) casistica trattata nei precedenti incarichi, misurabili in termini di volume e complessità; le casistiche devono essere riferite al decennio precedente alla data di pubblicazione nella Gazzette Ufficiale della Repubblica Italiana del presente avviso di attribuzione di incarico e devono essere certificate dal Direttore Sanitario sulla base dell'attestazione del direttore del competente dipartimento o unità operativa della A.S.L. o dell'Azienda Ospedaliera (art 6 c. 2 DPR 484/97);
  - c) scenario organizzativo in cui ha operato;
  - d) rilevanza dell'attività di ricerca svolta nel corso dei precedenti incarichi;
  - e) particolari risultati ottenuti nelle esperienze professionali precedenti;
  - f) alla tipologia delle istituzioni in cui sono allocate le strutture presso le quali il candidato ha svolto la propria attività ed alla tipologia delle prestazioni erogate dalle strutture medesime;

- g) alla posizione funzionale del candidato nelle strutture ed alle sue competenze, con indicazioni di eventuali specifici ambiti di autonomia professionale con funzioni di direzione;
- h) alla tipologia qualitativa e quantitativa delle prestazioni effettuate dal candidato;
- i) ai soggiorni di studio o di addestramento professionale per attività attinenti alla disciplina in rilevanti strutture italiane o estere di durata non inferiore a tre mesi con esclusione dei tirocini obbligatori;
- j) alla attività didattica presso corsi di studio per il conseguimento di diploma universitario, di laurea o di specializzazione ovvero presso scuole per la formazione di personale sanitario con indicazione delle ore annue di insegnamento;
- k) alla partecipazione a corsi, congressi, convegni e seminari, anche effettuati all'estero, valutati secondo i criteri di cui all'art. 9 del D.P.R. 484/97, nonché alle pregresse idoneità nazionali.

Si considerano corsi di aggiornamento tecnico/professionale i corsi, i seminari, i convegni ed i congressi che abbiano, in tutto o in parte, finalità di formazione e aggiornamento professionale di avanzamento di ricerca scientifica. (art. 9 c. 2 DPR 484/97).

- l) altri eventuali ulteriori titoli utili agli effetti della valutazione di merito.

Nella valutazione del curriculum è presa in considerazione altresì la produzione scientifica strettamente pertinente alla disciplina, pubblicata su riviste italiane o straniere caratterizzate da criteri di filtro nell'accettazione dei lavori, della quale produzione sarà valutato l'impatto sulla comunità scientifica.

Oltre l'elenco cronologico delle pubblicazioni vanno allegate le pubblicazioni ritenute più significative.

Le pubblicazioni devono essere edite a stampa.

**I contenuti del curriculum, esclusi quelli di cui alla lettera h), possono essere autocertificati dal candidato (DPR 484/97 art. 8 c. 5).**

L'Azienda si riserva la facoltà di procedere a controlli a campione per accertare la veridicità delle dichiarazioni rilasciate dal candidato.

**- Attestato di formazione manageriale.**

Fino all'espletamento del primo corso di formazione, si prescinde dal possesso del requisito dell'attestato di formazione manageriale, fermo restando l'obbligo, nel caso di assunzione dell'incarico, di acquisire l'attestato nel primo corso utile nonché quanto previsto dall'Art. 15 c. 8) del D.Lgs. n. 502/92 e ss.mm.ii.

L'accertamento dei requisiti dell'art. 5, commi 1 e 2, del D.P.R. 484 del 10.12.97 è effettuato dalla Commissione di cui all'articolo 15 comma 7 bis lettera a) del D. Lgs. 502 del 30.12.92 e ss.mm.ii., e l'ammissibilità verrà comunicata ai candidati, immediatamente prima del colloquio.

## **DEFINIZIONE DEL PROFILO PROFESSIONALE**

### **PER L'INCARICO DI DIRETTORE DELLA S.C. ANESTESIA E RIANIMAZIONE PINEROLO**

**Il Decreto Balduzzi (D.L. 158/2012 convertito nella L. 189/2012)** definisce le linee di indirizzo per il conferimento degli incarichi di Direzione di Struttura Complessa delle Aziende del Servizio Sanitario del Piemonte.

Tale deliberazione prevede che l'Azienda definisca il concreto fabbisogno che caratterizza la struttura complessa cui afferisce l'incarico sotto i profili clinico, tecnico, scientifico e manageriale, tenendo conto della programmazione aziendale generale e delle attività che la struttura complessa è chiamata a svolgere. Per questo motivo si rende necessario da un lato specificare la tipologia di struttura cui si riferisce l'incarico e dall'altro il profilo professionale dei candidati.

### **TIPOLOGIA DI AZIENDA**

L'ASL TO3 è un'Azienda territoriale di circa 581.000 residenti distribuiti su un territorio comprendente 109 Comuni per complessivi 2.952 Km<sup>2</sup>, caratterizzato da forti differenziazioni collegate a realtà sociali articolate (dalle aree della prima cintura metropolitana a forte concentrazione abitativa a quelle di estrema montagna a scarsissima densità abitativa).

L'articolazione organizzativa di base della A.S.L. TO3 prevede la Direzione Generale, le Strutture in staff alla Direzione, i Dipartimenti e le Strutture Organizzative. Le funzioni attribuite a ciascuna articolazione organizzativa si caratterizzano nelle seguenti aree:

- il livello centrale, con la Direzione Generale e le Strutture in Staff;
- il livello ospedaliero;
- il livello territoriale;
- il livello della prevenzione.

Nell'organizzazione aziendale si è altresì provveduto ad individuare diversi dipartimenti: il Dipartimento Medico; il Dipartimento Chirurgico; il Dipartimento Emergenza; il Dipartimento Servizi Diagnostici; il Dipartimento Materno-Infantile; il Dipartimento Interaziendale Salute Mentale; il Dipartimento Patologia delle Dipendenze; il Dipartimento di Prevenzione; il Dipartimento Interaziendale Continuità Assistenziale.

L'attività ospedaliera è assicurata dai tre Presidi presenti sul territorio:

- Rivoli;
- Pinerolo;
- Susa,

per un totale di circa 620 posti letto, suddivisi nella tabella in posti letto di ricovero ordinario e *day-hospital*.

<b>PRESIDIO</b>	<b>LETTI RO*</b>	<b>LETTI DH**</b>	<b>TOT</b>
<b>Presidio Ospedaliero "Ospedale Civile E. AGNELLI" PINEROLO</b>	226	19	245
<b>Presidio Ospedaliero "Ospedale degli Infermi" RIVOLI</b>	254	18	272
<b>Presidio Ospedaliero "Ospedale Civile" SUSÀ</b>	46	8	54
<b>Polo Sanitario di Venaria Reale</b>	30	1	31

<b>Presidio Sanitario Pomaretto</b>	18	0	18
<b>TOT posti letto ASL TO3</b>	574	46	620
<b>Di cui letti NIDO</b>	23	0	23

*\*RO= ricoveri ordinari*

*\*\*DH= day hospital*

*Posti letto suddivisi per ricovero ordinario – DH. Al totale sono da aggiungere 23 posti letto Covid19 presso l’Ospedale di Rivoli. Dati aggiornati a dicembre 2022.*

Gli ospedali di Rivoli e Pinerolo sono classificati come ospedali Spoke, con DEA di I livello, mentre l’ospedale di Susa è classificato come ospedale di base con Pronto Soccorso di Area disagiata, al fine di tutelare le aree territoriali con tempi di percorrenza superiori ai tempi previsti dal Regolamento per un servizio di emergenza efficace.

La A.S.L. TO3 ha organizzato l’assistenza territoriale attraverso la suddivisione in cinque ambiti, chiamati Distretti Sanitari. Tali strutture costituiscono il vero nodo dei percorsi assistenziali fra prevenzione, ospedale e territorio. Nello specifico, il rafforzamento dei distretti fa parte di un disegno nazionale che prevede il progressivo rafforzamento dell’assistenza territoriale, con un utilizzo più appropriato degli ospedali dedicati alla fase acuta della cura, l’istituzione di servizi “cuscinetto” in grado di erogare un’assistenza medica locale di base evitando, se possibile, l’accesso improprio al pronto soccorso dei casi a medio-bassa gravità.

Sul territorio aziendale è presente l’A.O.U. San Luigi di Orbassano, con la quale sono avviati progetti di integrazione delle attività (p.es. Emodinamica). Tale integrazione si è rafforzata istituzionalmente con la creazione dei Dipartimenti Interaziendali di Salute Mentale e di Continuità Assistenziale.

L’Azienda, al 31/12/2023, ha circa 3.904 dipendenti, 171 unità di personale con contratti atipici, 351 medici convenzionati di medicina generale, 49 pediatri di libera scelta, circa 217 specialisti convenzionati.



## **CARATTERISTICHE DELLA STRUTTURA**

### **Il dipartimento chirurgico**

Il Dipartimento Chirurgico offre un'appropriata risposta ai bisogni degli utenti relativi a diagnosi, cura e follow-up nel campo delle specialità chirurgiche, secondo criteri di efficacia ed efficienza.

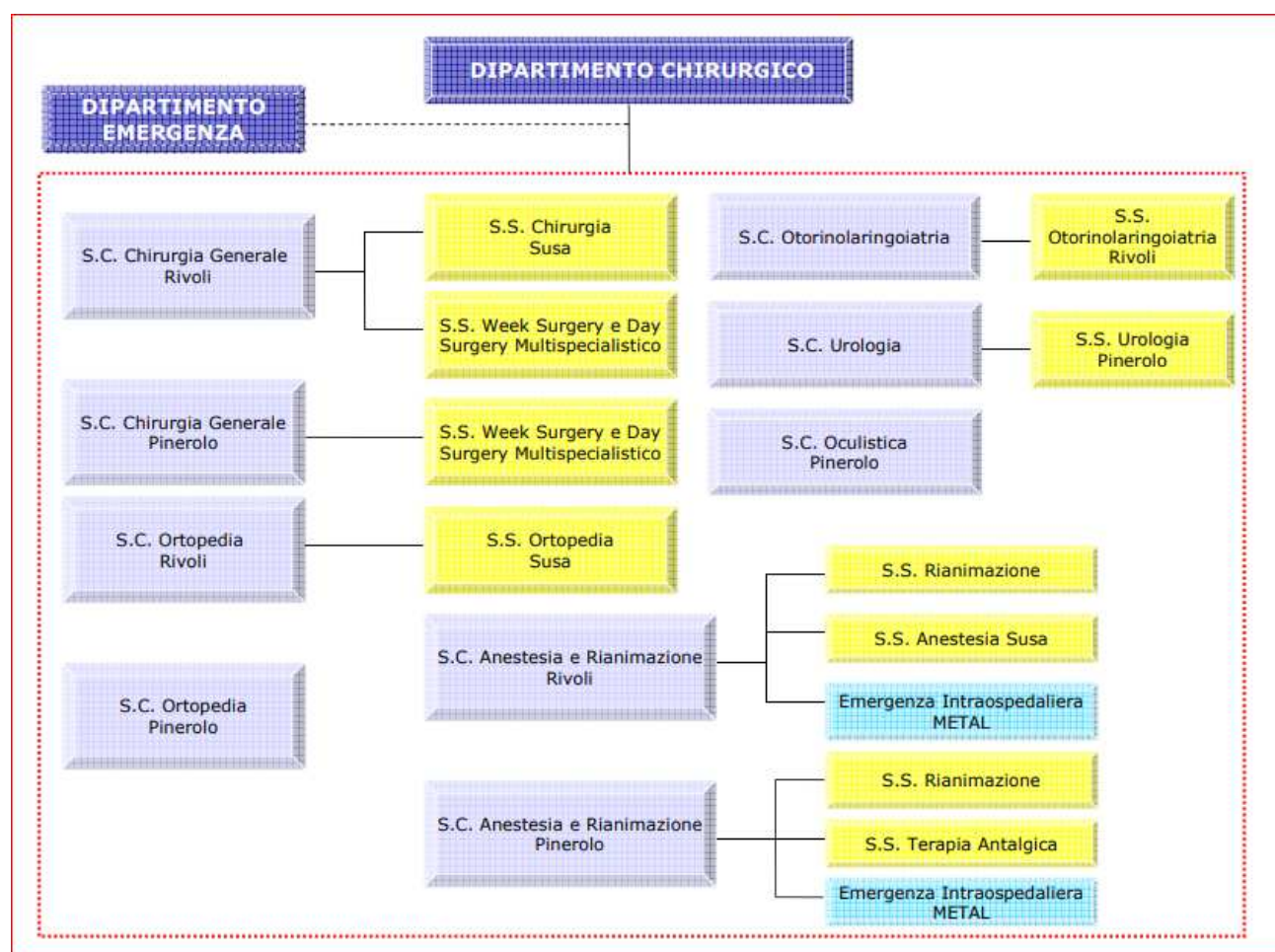
La Struttura offre competenze nelle varie fasi del processo assistenziale relativamente alle patologie interessanti i settori della chirurgia generale, oculistica, ortopedia e traumatologia, otorinolaringoiatria, urologia, anesthesiologia, rianimazione, terapia antalgica, in linea con la programmazione regionale e nel rispetto delle indicazioni della Rete Oncologica regionale.

L'attività si esplica con modalità di ricovero ordinario, di week e day surgery ed ambulatoriale, seguendo i protocolli e le linee guida vigenti nel rispetto del criterio dell'appropriatezza clinica ed organizzativa. Tutte le specialità chirurgiche offrono sia a livello ospedaliero che territoriale prestazioni ambulatoriali con esecuzione di visite, controlli postoperatori, esami strumentali, esami di chirurgia generale, urologica, ortopedica, otorinolaringoiatrica, oculistica (procedure ed interventi chirurgici e terapie complementari).

Anche in tale ambito, l'attività clinico-assistenziale deve essere gradualmente organizzata tenendo conto dell'intensità dell'assistenza e dell'intensità di cura; questo sia attraverso lo sviluppo e l'estensione di nuovi modelli di organizzazione delle degenze basati su moduli dedicati all'assistenza diurna e settimanale (one day e week surgery) per alcune discipline chirurgiche, sia consolidando i percorsi già avviati di trasferimento di prestazioni dal regime di ricovero al regime ambulatoriale, perseguendo l'ottimizzazione dell'uso delle risorse e il miglioramento della qualità dell'assistenza. Inoltre saranno incentivati i trattamenti in regime di Day care per una maggior appropriatezza erogativa, come sollecitato da numerosi provvedimenti regionali.

Gli elementi di riferimento costante sono rappresentati dai principi della medicina basata sulle evidenze scientifiche, dalle linee guida e dalla loro contestualizzazione nei percorsi diagnostici-terapeutici ed assistenziali, dalle attività di audit clinico ed organizzativo ai fini del miglioramento continuo. Anche a tal fine viene prevista la rotazione periodale dei Dirigenti Medici tra le Strutture Complesse e Semplici della stessa branca con lo scopo di arricchire le competenze e di valorizzare l'aggiornamento.

Sono individuate nel Dipartimento di Area Chirurgica le Strutture Complesse e Semplici di seguito illustrate.



### La Struttura Complessa Anestesia Rianimazione Pinerolo

Le Strutture di Anestesia e Rianimazione sono deputate alla gestione clinico-assistenziale delle attività di anestesia e rianimazione, con attività in emergenza, anestesiologicala peri-operatoria, per la chirurgia elettiva e d'urgenza all'interno dei

blocchi operatori, attività intensiva nel Reparto di Terapia Intensiva, attività ambulatoriale anestesiologicala e di terapia antalgica e sono costituite da:

- **Struttura Complessa “Anestesia e Rianimazione Pinerolo”**, con Struttura Semplice “Rianimazione” e Struttura Semplice “Terapia Antalgica” che svolge funzione di coordinamento e sviluppo di tutte le attività antalgiche svolte a livello aziendale. Opera altresì all’interno della Struttura Complessa “Anestesia e Rianimazione Pinerolo” il Servizio di “Emergenza IntraOspedaliera (METAL)” che garantisce una risposta immediata all’emergenza all’interno delle strutture ospedaliere di riferimento;
- **Struttura Complessa “Anestesia e Rianimazione Rivoli”**, con Struttura Semplice “Rianimazione” e Struttura Semplice “Anestesia Susa”. Opera altresì all’interno della Struttura Complessa “Anestesia e Rianimazione Rivoli” il Servizio di “Emergenza Intra-Ospedaliera (METAL)” che garantisce una risposta immediata all’emergenza all’interno delle strutture ospedaliere di riferimento.

Per le attività del Blocco Operatorio le Strutture si raccordano con il Direttore del Dipartimento Chirurgico cui compete la programmazione dell’attività coadiuvato da specifiche figure di “gestione blocco operatorio” che verranno successivamente individuate ed opereranno al fine di rendere più efficiente ed efficace il sistema, in base a specifico regolamento che verrà assunto dalla Direzione Generale.

### **Unità di personale**

Il personale assegnato alla Struttura Complessa “Anestesia e Rianimazione Pinerolo”, al 31/12/2023, ammonta a 42 unità:

#### **S.C. ANESTESIA E RIANIMAZIONE PINEROLO**

<b>RUOLO</b>	<b>PROFILO</b>	<b>N.</b>
RUOLO SANITARIO	Medici	15
RUOLO SANITARIO	Personale infermieristico	20
RUOLO SOCIOSANITARIO		7

<b>TOTALE</b>	<b>42</b>
---------------	-----------

Il personale assegnato alla Struttura Semplice “Rianimazione”, al 31/12/2023, ammonta a 1 unità:

**S.S. RIANIMAZIONE PINEROLO**

<b>RUOLO</b>	<b>PROFILO</b>	<b>N.</b>
RUOLO SANITARIO	Medici	1
	<b>TOTALE</b>	<b>1</b>

**Attività biennio 2022 – 2023**

Le prestazioni di ricovero (dettagliate per regime Ricovero ordinario e Day Hospital /Day Surgery) sono sotto riportate:

<b>Regime ricovero</b>	<b>Tipo ricovero ordinar</b>				
1 - Ricovero Ordinario	ricovero programmato, con preospec				
	ricovero programmato, non urgente				
	ricovero urgente (non è stata possibile programmazione del ricovero)				
<b>1 - Ricovero Ordinario</b>	<b>Totale</b>				
2 - Day Hospital	Non Applicabile				
<b>2 - Day Hospital</b>	<b>Totale</b>				
<b>Totale</b>					

La S.C. attualmente gestisce 6 posti letto presso il presidio ospedaliero di Pinerolo.

I DRG gestiti dalla Struttura nel biennio sono i seguenti:





Le prestazioni di specialistica ambulatoriale nell'ultimo biennio sono sotto riportate  
in dettaglio:

Prestazione				
0392 - INIEZIONE DI ALTRI FARMACI NEL CANALE VER intratecale [endorachide] di steroidi - Escluso: Iniezione di mielogramma, - Iniezione di farmaco citotossico nel cana				
8398 - INIEZIONE DI SOSTANZE TERAPEUTICHE AD A INTERNO DI ALTRI TESSUTI MOLLI - Escluso: Iniezioni s intramuscolari (99.25-99.29.9)				
86051 - INCISIONE CON RIMOZIONE DI CORPO ESTRA TESSUTO SOTTOCUTANEO - Estrazione di corpo estræ				

Le prestazioni erogate in DEA sono le seguenti:

Prestazione				
34.91 - TORACENTESI-				
38.95 - CATETERISMO VENOSO PER DIALISI REN doppio				
83.98 - INIEZIONE DI SOSTANZE TERAPEUTICHE LOCALE ALL' INTERNO DI ALTRI TESSUTI MOLLI - sottocutanee o intramuscolari (99.25-99.29.9)				
89.01 - ANAMNESI E VALUTAZIONE DEFINITE BRE Storia e valutazione abbreviata, visita successiva all				





funzioni di supporto anestesiologicalo e la gestione dell'Emergenza Intraospedaliera (METAL);

- garantire nell'ambito dell'assistenza intensivistica un approccio assistenziale complessivo che dia al paziente il migliore trattamento e la migliore assistenza di cui necessita ricorrendo a tutte le forme disponibili in Azienda;
- garantire un percorso assistenziale che preveda una corretta integrazione tra ospedale e territorio, anche relativamente alle attività di terapia antalgica, con un costante rapporto con i Medici convenzionati e gli specialisti extra - ospedalieri, un'attenzione alla prevenzione, alla cura e alla riabilitazione;
- garantire l'aggiornamento e la formazione del personale dirigente e del personale infermieristico, in linea con gli obiettivi della Struttura Complessa, anche relativamente all'introduzione di tecniche specialistiche;
- garantire l'aggiornamento e la formazione del personale dirigente e del personale infermieristico, in linea con gli obiettivi della Struttura Complessa;

### **Governo clinico**

Il candidato dovrà:

- dimostrare di avere competenze nell'ambito della gestione per processi, secondo un modello di miglioramento continuo della Qualità (audit, utilizzo di indicatori/standard, PDTA) e della gestione del rischio clinico;
- rispettare criteri di appropriatezza, efficacia ed efficienza e di programmare i fabbisogni di risorse, dispositivi e attrezzature nel rispetto del budget assegnato dalla Direzione Aziendale;
- gestire gli audit interni, nell'ambito della Qualità e del Rischio Clinico;
- favorire l'introduzione di nuovi modelli organizzativi flessibili e l'adozione di procedure innovative;

- partecipare attivamente alle attività di clinical governance aziendale, promuovendo la cultura e l'adozione di modelli di cura orientati alla qualità, appropriatezza ed efficacia delle prestazioni erogate, valorizzando il ruolo della persona assistita;
- promuovere l'identificazione e la mappatura dei rischi prevedibili e gestibili collegati all'attività professionale.

### **Formazione/ricerca scientifica**

Il candidato dovrà attestare un proprio percorso formativo (con evidenza dell'attività formativa effettuata negli ultimi 10 anni) coerente con gli obiettivi della struttura e di avere interesse nell'ambito della ricerca scientifica e dell'innovazione organizzativa con evidenza di pubblicazioni scientifiche pertinenti, di rilievo nazionale e internazionale, editata negli ultimi 10 anni, con documentata attività di aggiornamento in materie attinenti alla disciplina (partecipazione a corsi, convegni, anche in qualità di relatore, docenze, attività formativa).

Sarà altresì valutata la capacità didattica e di trasferimento delle conoscenze al personale in formazione afferente alla struttura.

### **3) PRESENTAZIONE DELLE DOMANDE - TERMINE E MODALITÀ**

La domanda di ammissione, da redigersi in carta semplice, indirizzata alla Struttura Complessa Personale e Gestione Risorse Umane dell'Azienda Sanitaria Locale TO3, potrà essere inoltrata con le seguenti modalità:

raccomandata a.r. o agenzia di spedizione = Struttura Complessa Personale e Gestione Risorse Umane dell'Azienda Sanitaria Locale TO3 – Via Martiri XXX Aprile, 30 – 10093 COLLEGNO (TO)

In tal caso l'istanza debitamente firmata dall'interessato deve essere spedita unitamente a fotocopia di un documento d'identità in corso di validità del sottoscrittore

tramite Posta Elettronica Certificata al seguente indirizzo =

[aslto3@cert.aslto3.piemonte.it](mailto:aslto3@cert.aslto3.piemonte.it)

L'istanza e la documentazione (curriculum, elenco documenti e autocertificazioni varie) devono essere sottoscritte e scannerizzate e devono essere allegare in un unico file formato pdf comprensiva di copia di valido documento d'identità in corso di validità dell'aspirante.

La validità di tale invio è subordinata all'utilizzo da parte del candidato di casella di posta elettronica certificata *propria*. In caso contrario si provvederà all'esclusione dal bando.

In caso di invio tramite P.E.C. la data di spedizione è stabilita e comprovata dall'Ente ricevente.

Non è valido l'invio da casella di posta elettronica semplice, anche se indirizzata alla P.E.C. aziendale.

Il termine per la presentazione delle domande scade alle ore 12,00 del trentesimo giorno a decorrere dal giorno successivo a quello della data di pubblicazione del presente avviso nella Gazzetta Ufficiale della Repubblica Italiana.

Qualora detto giorno sia festivo, il termine è prorogato alla stessa ora del giorno successivo non festivo. Non si terrà conto delle domande che, per qualsiasi causa, perverranno all'Azienda Sanitaria in data successiva al termine di scadenza, anche se inoltrate a mezzo del servizio postale: **non fa fede il timbro postale.**

Nella domanda i candidati devono dichiarare ai sensi dell'art. 46 e 47 del D.P.R. 445/2000, consapevoli delle sanzioni penali previste dall'art. 76 dello stesso D.P.R., i seguenti dati:

- 1) il cognome e il nome;
- 2) la data, il luogo di nascita e la residenza ed il codice fiscale;
- 3) il possesso della cittadinanza italiana, salve le equiparazioni stabilite dalle leggi vigenti, o cittadinanza di uno dei Paesi dell'Unione Europea/Paese Terzo (in tal caso il candidato deve dichiarare il possesso dei requisiti di cui al punto 1 dei "Requisiti Generali di ammissione") e un'adeguata conoscenza della lingua italiana;

- 4) il Comune di iscrizione nelle liste elettorali, ovvero i motivi della loro non iscrizione o della cancellazione dalle liste medesime;
- 5) dichiarazione di non aver riportato condanne penali e di non essere destinatario di provvedimenti che riguardano l'applicazione di misure di prevenzione, di decisioni civili e di provvedimenti amministrativi iscritti nel casellario giudiziale ai sensi della vigente normativa; in particolare di non aver riportato condanne penali per i reati di cui agli articoli 600-bis, 600-ter, 600-quater, 600-quinquies e 609-undicies del codice penale, ovvero dell'irrogazione di sanzioni interdittive all'esercizio di attività che comportino contatti diretti e regolari con minori oppure indicare le eventuali condanne riportate;
- 6) di non essere a conoscenza di essere sottoposto a procedimenti penali;
- 7) titoli di studio posseduti e requisiti generali e specifici di ammissione (indicando sede e denominazione dell'Istituto/Università presso i quali gli stessi sono stati conseguiti, data conseguimento, titolo della tesi, votazione riportata, per la specializzazione indicare inoltre la durata legale del corso di anni accademici e se conseguita ai sensi del D.Lgs. n. 257/91 o ai sensi del D.Lgs n. 368/99;
- 8) l'iscrizione all'albo dell'Ordine dei Medici con indicazione del luogo, data e numero di iscrizione;
- 9) la posizione nei riguardi degli obblighi militari (per i soggetti nati entro il 31/12/1985);
- 10) i servizi prestati presso Pubbliche Amministrazioni nonché eventuali cause di risoluzione di precedenti rapporti di pubblico impiego;
- 11) di non essere stato destituito o dispensato dall'impiego presso una pubblica amministrazione;
- 12) il possesso di eventuali titoli che conferiscono il diritto di precedenza o preferenza nella nomina (in caso negativo omettere tale dichiarazione)

13) il domicilio presso il quale deve, ad ogni effetto, essere fatta ogni necessaria comunicazione;

14) di accettare le condizioni fissate dal bando di concorso, nonché quelle che disciplinano lo stato giuridico-economico del personale dell'ASL TO3;

15) l'autorizzazione all'Azienda al trattamento dei propri dati personali, ai sensi del Decreto Legislativo 30.06.2003 n. 196 finalizzato agli adempimenti per l'espletamento della procedura concorsuale.

I dati forniti dai candidati saranno raccolti presso l'ufficio competente per le finalità di gestione dell'avviso e, successivamente all'eventuale instaurazione del rapporto di lavoro, saranno trattati soltanto per le finalità inerenti alla gestione del rapporto stesso.

Le medesime informazioni potranno essere comunicate unicamente ad amministrazioni pubbliche direttamente interessate alla posizione giuridico-economica del candidato. Il conferimento dei dati è comunque obbligatorio ai fini della valutazione dei requisiti di partecipazione al concorso, pena l'esclusione;

16) data e firma in originale. La sottoscrizione non è soggetta ad autenticazione.

La mancata sottoscrizione della domanda in originale comporta l'esclusione dal concorso.

Ai sensi dell'art. 20 della Legge 5.02.1992, n. 104, i candidati portatori di handicap hanno la facoltà di indicare, nella domanda di partecipazione al concorso, l'ausilio necessario in relazione al proprio handicap, nonché l'eventuale necessità di tempi aggiuntivi per l'espletamento delle prove.

Gli aspiranti devono altresì indicare l'indirizzo presso il quale deve, ad ogni effetto, essere fatta ogni necessaria comunicazione, con esatta indicazione del codice di avviamento postale, n. telefonico (anche cellulare); essi sono tenuti a comunicare tempestivamente ogni cambiamento di indirizzo all'Amministrazione, la quale non assume alcuna responsabilità nel caso di irreperibilità presso l'indirizzo comunicato.

L'Amministrazione si riserva la facoltà di richiedere, in qualunque momento, la presentazione dei documenti attestanti il possesso dei requisiti dichiarati.

#### **4) DOCUMENTAZIONE DA ALLEGARE ALLA DOMANDA**

- a) Curriculum formativo e professionale redatto e sottoscritto dall'interessato.
- b) Idonea certificazione attestante il conseguimento dei titoli di cui al punto 2. La certificazione relativa alla tipologia qualitativa e quantitativa delle prestazioni effettuate dal candidato non può essere prodotta in autocertificazione secondo quanto disposto dall'art. 8, comma 5 del D.P.R. 484/1997.
- c) Eventuali pubblicazioni o altri documenti scientifici e di carriera che il candidato ritenga opportuno presentare.
- d) Elenco in carta semplice dei documenti e dei titoli presentati, datato e firmato.
- e) Copia fotostatica di valido documento di riconoscimento con fotografia.

Non saranno presi in considerazione documenti o titoli che gli aspiranti hanno allegato a pratiche di altri avvisi o concorsi presso questa Azienda.

L'Azienda si riserva la facoltà di richiedere integrazioni, rettifiche e regolarizzazioni di documenti che si riterranno legittimamente attuabili.

I lavori scientifici (articoli, comunicazioni, abstracts, poster, ecc.), che devono essere editi a stampa, devono essere materialmente prodotti in originale o in copia autenticata ai sensi di legge, ovvero in semplice copia fotostatica tratta dagli originali pubblicati dichiarata conforme all'originale ai sensi di legge dal candidato. Se solo dichiarati non saranno valutati.

Di tali pubblicazioni deve essere prodotto elenco dettagliato, con numerazione progressiva in relazione al corrispondente documento e con indicazione della relativa forma originale o autenticata e può valere come dichiarazione di conformità agli originali citando la seguente formula: "Il sottoscritto \_\_\_\_\_, ai sensi degli Artt. 47 e 76 del D.P.R. 445/2000 dichiara che le copie dei documenti allegati sono conformi agli originali".

L'aspirante può inoltre allegare eventuali titoli che ritenga opportuno presentare per la valutazione di merito, prodotti in originale o in copia autenticata ai sensi di legge.

I titoli che ex art. 5 D.P.R. n. 487/94 danno diritto a precedenza o preferenza a parità di punteggio o ad eventuali riserve previste da leggi speciali devono essere ritualmente autocertificati.

Non saranno valutati i titoli non debitamente autocertificati o presentati oltre il termine di scadenza, né saranno prese in considerazione copie di documenti non autenticati ai sensi di legge.

L'eventuale riserva di invio successivo di documenti è priva d'effetto.

Qualora le dichiarazioni di cui agli Artt. 46 e 47 del D.P.R. 445/2000 e s.m.i. presentino delle irregolarità o delle omissioni rilevabili d'ufficio, non costituenti falsità riguardanti i requisiti d'ammissione si darà notizia di tale irregolarità all'interessato, il quale sarà tenuto alla regolarizzazione o al completamento della dichiarazione; in mancanza il procedimento non avrà seguito.

L'Azienda effettua idonei controlli, anche a campione, e in tutti i casi in cui sorgono fondati dubbi, sulla veridicità delle dichiarazioni sostitutive di cui agli artt. 46 e 47 D.P.R. 445/2000 e s.m.i.. Chiunque rilascia dichiarazioni mendaci, forma atti falsi o ne fa uso nei casi previsti dal D.P.R. n. 445/2000 e s.m.i., è punito ai sensi del codice penale e delle leggi speciali in materia.

L'esibizione di un atto contenente dati non più rispondenti a verità equivale ad uso di atto falso.

Le dichiarazioni sostitutive rese ai sensi degli artt. 46 e 47 D.P.R. 445/2000, e s.m.i., sono considerate come fatte a pubblico ufficiale.

Se i reati di cui sopra sono commessi per ottenere la nomina ad un pubblico ufficio, il giudice, nei casi più gravi, può applicare l'interdizione temporanea dai pubblici uffici.

Ferme restando le sanzioni penali previste dall'art. 76 D.P.R. n. 445/2000, e s.m.i., per l'ipotesi di dichiarazioni mendaci, qualora dai controlli emerga la non veridicità delle dichiarazioni rese dal concorrente, il medesimo decade dai benefici eventualmente conseguenti al provvedimento emanato sulla base della dichiarazione non veritiera.

## **5) DICHIARAZIONI SOSTITUTIVE**

La dichiarazione sostitutiva relativa agli incarichi dirigenziali (incarico di direttore di struttura complessa, incarico di responsabile di struttura semplice, incarico di alta professionalità, incarico di natura professionale, ecc.) deve contenere: tipologia incarico, denominazione incarico, date di inizio e fine complete di giorno, mese, anno.

I servizi prestati all'estero devono essere riconosciuti ai sensi della L. n. 735/60 e pertanto occorre specificare analiticamente gli estremi del Ministero della salute con il quale ne è stato disposto il riconoscimento in Italia.

La dichiarazione sostitutiva relativa al servizio prestato presso Case di Cura private deve espressamente contenere l'indicazione della convenzione o accreditamento con il S.S.N.; in assenza di tale indicazione il servizio non sarà considerato, qualora di dipendenza, nei titoli di carriera ma nel curriculum formativo e professionale.

La dichiarazione sostitutiva relativa allo svolgimento di attività ambulatoriale interna in base a rapporti convenzionali di cui all'art. 21 del D.P.R. n. 483/97 (attività specialistica ambulatoriale convenzionata) deve inoltre contenere tassativamente l'orario di attività settimanale.

La dichiarazione sostitutiva relativa ai periodi di effettivo servizio militare di leva, di richiamo alle armi, di ferma volontaria e di rafferma deve tassativamente contenere quanto indicato nel foglio matricolare dello stato di servizio (esatto periodo di svolgimento, qualifica rivestita e struttura presso cui è stato prestato).



La dichiarazione sostitutiva relativa alla partecipazione a corsi, convegni, congressi, seminari deve contenere: oggetto, società o ente organizzatore, data, luogo e durata di svolgimento, partecipazione come uditore o relatore e se era previsto un esame finale.

La dichiarazione sostitutiva relativa a dottorato di ricerca e a master deve contenere: denominazione del titolo, sede e denominazione dell'università/ente presso cui è stato conseguito, durata legale del corso, data conseguimento, votazione riportata.

La dichiarazione sostitutiva relativa allo svolgimento di attività di docenza, deve contenere: titolo, società o ente organizzatore, date in cui è stata svolta la docenza, numero di ore svolte.

#### **6) NOMINA DELLA COMMISSIONE E MODALITA' DI SELEZIONE**

La Commissione, ai sensi di quanto disposto dall'art. 15 D. Lgs. n. 502/92 e s.m.i., modificato dall'art.20 della Legge 118/2022, è composta dal Direttore Sanitario dell'azienda interessata e da tre Direttori di Struttura Complessa nella medesima disciplina dell'incarico da conferire, dei quali almeno due responsabili di strutture complesse in regioni diverse da quella ove ha sede l'azienda interessata alla copertura del posto, individuati tramite sorteggio da un elenco nazionale nominativo costituito dall'insieme degli elenchi regionali dei Direttori di Struttura Complessa appartenenti ai ruoli regionali del Servizio Sanitario Nazionale.

Qualora fosse sorteggiato più di un direttore di struttura complessa della medesima regione ove ha sede l'azienda interessata alla copertura del posto, è nominato componente della commissione il primo sorteggiato e si prosegue nel sorteggio fino a individuare almeno due componenti della commissione direttori di struttura complessa in regioni diverse da quella ove ha sede l'azienda. Se all'esito del sorteggio la metà dei direttori di struttura complessa non è di genere diverso, si prosegue nel sorteggio fino ad assicurare ove possibile l'effettiva parità di genere nella composizione della commissione, fermo restando il criterio territoriale.

Le operazioni di sorteggio dei componenti la commissione di selezione sono svolte dalla Commissione di sorteggio nominata dal Direttore Generale dell'ASL TO3 e composta da tre dipendenti del ruolo amministrativo di cui uno con funzioni di Presidente e uno anche con funzioni di segretario.

Per ogni componente titolare viene sorteggiato almeno un componente supplente.

Le operazioni di sorteggio si svolgeranno, in pubblica seduta, presso la S.C. Personale e Gestione Risorse Umane dell'A.S.L. TO3, Via Martiri XXX Aprile, n 30 – Collegno (TO), alle ore 10,00 del giorno successivo alla data di scadenza del bando.

Qualora detto giorno sia sabato o festivo, il sorteggio sarà effettuato il primo giorno non festivo immediatamente successivo nell'orario anzidetto.

Nel caso in cui i Componenti sorteggiati non accettino la nomina o risultino incompatibili con la funzione, ai sensi della legislazione vigente, si procederà a nuovi sorteggi che si effettueranno nello stesso luogo ed alla stessa ora sopra indicati, ogni primo e quindicesimo giorno del mese fino a che non verrà completata la Commissione esaminatrice della selezione.

Qualora detto giorno sia sabato o festivo, il sorteggio sarà effettuato il primo giorno non festivo immediatamente successivo nell'orario anzidetto.

Il presente comunicato ha valore di notifica nei confronti di tutti gli interessati.

La data e la sede del colloquio saranno comunicate ai candidati risultati in possesso dei requisiti richiesti, sul sito Aziendale: [www.aslto3.piemonte.it](http://www.aslto3.piemonte.it) – Amministrazione trasparente - bandi di concorso; e tramite lettera raccomandata a.r. o telegramma al recapito indicato nella domanda, o tramite Posta Elettronica Certificata nel caso la domanda sia stata inviata per via telematica almeno 15 giorni antecedenti la data del colloquio.

I candidati che non si presenteranno a sostenere il colloquio nel giorno, nell'ora e nella sede stabiliti, saranno dichiarati esclusi dalla procedura quale sia la causa dell'assenza, anche se non dipendente dalla volontà dei singoli concorrenti.

La Commissione, al termine del colloquio e della valutazione del curriculum, stabilirà sulla base dell'analisi di una valutazione complessiva, l'idoneità di ciascun candidato all'incarico.

## **7) PUNTEGGIO MACROAREE E MODALITA' DI SELEZIONE**

La Commissione preso atto del profilo Professionale del dirigente da incaricare, così come delineato nel presente avviso, all'atto del primo insediamento definisce i criteri di valutazione.

Sulla base di quanto previsto dalla D.G.R. n. 14-6180 del 29.07.2013, gli ambiti della valutazione sono articolati sulle seguenti macroaree:

- Curriculum                      punteggio massimo: punti 40
- Colloquio                        punteggio massimo: punti 60

L'analisi comparativa dei curricula con l'attribuzione del relativo punteggi avviene sulla base dei seguenti elementi:

### **Esperienze di carattere professionale e formativo PUNTI 10**

(sulla base delle definizioni di cui all'art. 8 comma 3, DPR 484/97)

### **Titoli professionali posseduti PUNTI 10**

(titoli scientifici, accademici, e pubblicazioni con particolare riferimento alle competenze organizzative e professionali)

### **Volume dell'attività svolta PUNTI 10**

(in linea con i principi di cui all'art. 6 in particolare commi 1 e 2 DPR n. 484/97)

### **Aderenza al profilo professionale ricercato PUNTI 10**

Il colloquio è diretto a verificare le capacità professionali del candidato nella specifica disciplina con riferimento alle esperienze professionali maturate e

documentate nel curriculum nonché ad accertare le capacità gestionali, organizzative e di direzione con riferimento all'incarico da assumere (art. 8, comma 2 DPR 484/1997).

Il colloquio si intende superato con il punteggio minimo di 42/60.

Il punteggio complessivo è determinato sommando il punteggio conseguito nella valutazione del curriculum al punteggio riportato nel colloquio.

## **8) CONFERIMENTO DELL'INCARICO**

L'incarico, che ha durata di cinque anni, rinnovabile ai sensi della normativa vigente, verrà conferito dal Direttore Generale con atto deliberativo di nomina.

Ai sensi dell'Art. 15 comma 7 bis lettera b) del D. Leg. n. 502/1992 e ss.mm.ii. sulla base dell'analisi comparativa dei curricula, dei titoli professionali posseduti, avuto anche riguardo alle necessarie competenze organizzative e gestionali, dei volumi dell'attività svolta, dell'aderenza al profilo ricercato e degli esiti del colloquio, la commissione redige la graduatoria dei candidati.

Il Direttore Generale procede alla nomina del candidato che ha conseguito il miglior punteggio secondo quanto previsto dall'art. 20 della Legge 05.08.2022, n. 118. A parità di punteggio prevale il candidato più giovane di età.

L'Azienda provvederà alla pubblicazione sul proprio sito internet [www.aslto3.piemonte.it](http://www.aslto3.piemonte.it) di quanto previsto dall'art. 15 comma 7 bis lettera d) del D. Lgs. 502/1992.

L'amministrazione si riserva la facoltà di non procedere all'attribuzione dell'incarico in relazione all'intervento di particolari vincoli legislativi, regolamentari, finanziari od organizzativi. La nomina dell'incaricato sarà subordinata all'esistenza di norme che autorizzino l'Azienda ad effettuare assunzioni, per cui nessuno potrà vantare alcun diritto soggettivo od interesse legittimo alla nomina.

## **9) COSTITUZIONE DEL RAPPORTO DI LAVORO**

L'Azienda, prima di procedere alla stipulazione del contratto individuale per la costituzione del rapporto di lavoro, provvederà ad acquisire e verificare le informazioni oggetto delle dichiarazioni sostitutive rese dal candidato.

Nel termine di trenta giorni il vincitore dell'avviso dovrà dichiarare di non avere altri rapporti di impiego pubblico o privato e di non trovarsi in nessuna delle condizioni di incompatibilità richiamate dall'art. 53 del D. Lgs. n. 165/01. In caso contrario, unitamente ai documenti, dovrà essere presentata una dichiarazione di opzione per la nuova Azienda.

Costituisce motivo di recesso per giusta causa l'aver ottenuto l'assunzione mediante false dichiarazioni nella domanda o mediante presentazione di documenti falsi e/o viziati da invalidità non sanabile. Il provvedimento di decadenza è adottato con deliberazione dell'A.S.L.TO3 in conseguenza di quanto sopra.

#### **10) NORME FINALI**

L'Amministrazione si riserva la facoltà insindacabile, senza che gli aspiranti possano sollevare obiezioni o vantare diritti di sorta, di modificare, prorogare, sospendere o revocare il presente avviso, o parte di esso, qualora ne rilevasse la necessità o l'opportunità per ragioni di pubblico interesse ovvero in ragione in esigenze attualmente non valutabili né prevedibili, nonché in applicazione di disposizioni di contenimento della spesa pubblica che impedissero, in tutto o in parte, l'assunzione di personale o per mancanza di disponibilità finanziaria dell'A.S.L. e fatte salve, infine, eventuali diverse indicazioni regionali in materia.

I termini di conclusione del procedimento afferente la procedura di selezione sono stabiliti, di norma, in 12 mesi a decorrere dalla pubblicazione dell'avviso nella Gazzetta Ufficiale della Repubblica Italiana.

Per quanto non esplicitamente previsto nel presente avviso si rimanda alle norme di cui al D.Lgs. n. 502/92 e ss.mm.ii., al D.P.R. 484/97, al D.P.R. 487/94 e ai contenuti

della D.G.R. n. 14-6180 del 29.07.2013 oltre a quanto stabilito dal C.C.N.L. della  
Dirigenza Medica Veterinaria vigente.

Per ulteriori informazioni rivolgersi all'Ufficio Concorsi della S.C. Personale e  
Gestione Risorse Umane- Azienda Sanitaria Locale TO3 presso le sedi di:

Via Martiri XXX Aprile, n. 30 10093 Collegno TO - Tel: 011/4017020 – 4017021 –  
4017095 - 4017429.

Stradale Fenestrelle, 72 - 10064 Pinerolo TO - Tel. 0121/235181-235216.

Il bando di concorso pubblico sarà disponibile sul sito Aziendale  
[www.aslto3.piemonte.it](http://www.aslto3.piemonte.it) – Amministrazione Trasparente – Bandi di Concorso - dopo  
la pubblicazione sulla Gazzetta Ufficiale della Repubblica Italiana.

IL DIRETTORE GENERALE

Dott.ssa Franca DALL'OCCO